

Examen del tema: Antiguo Egipto y Kush

Nombre _____ Fecha _____

Lee cada pregunta con atención. Selecciona la mejor respuesta a la pregunta entre las cuatro opciones de respuesta brindadas.

- 1 ¿Cuál fue la época de mayor poder y prosperidad del Antiguo Egipto?
 - A justo después de la unificación de Narmer
 - B durante el Reino Antiguo
 - C durante el Reino Medio
 - D durante el Reino Nuevo

- 2 El suelo del valle del río Nilo se caracteriza por ser
 - A fértil
 - B seco
 - C rocoso
 - D estéril

- 3 ¿Cuáles fueron los principales logros kushitas? Escoge las DOS respuestas correctas.
 - A la invención de uno de los primeros alfabetos del mundo
 - B la derrota de tropas asirias y babilónicas
 - C el desarrollo del primer centro de producción de hierro de África
 - D los tratados de paz con los babilonios, los sirios y los hititas

- 4 En orden descendente, ¿cuál es el orden correcto de la estructura social del Antiguo Egipto?
 - A faraón, escribas, sacerdotes, comerciantes, agricultores
 - B faraón, sacerdotes, escribas, agricultores, comerciantes
 - C faraón, sacerdotes, escribas, comerciantes, agricultores
 - D faraón, sacerdotes, agricultores, escribas, comerciantes

- 5 El Libro de los muertos es una obra literaria muy conocida del Antiguo Egipto que
 - A funciona como guía para la vida después de la muerte destinada a las almas de los muertos.
 - B es una lista de los ciudadanos y funcionarios importantes que murieron.
 - C explica la sucesión de faraones.
 - D cuenta la historia de un escriba egipcio que mató a un faraón.

- 6 Como había menos tierra para cultivar en Kush que en Egipto,
 - A los kushitas tenían más motivación para comerciar.
 - B muchos kushitas se mudaron a Egipto.
 - C los kushitas se convirtieron en marineros expertos del Nilo.
 - D los kushitas le vendieron su excedente de grano a Egipto.

Examen del tema: Antiguo Egipto y Kush

- 7 ¿Cuáles eran las consecuencias posibles de una sequía en el Antiguo Egipto? Escoge las DOS respuestas correctas.
- A Los incendios forestales podían destruir hogares.
 - B El rendimiento de la producción de granos podía disminuir.
 - C La falta de comida podía provocar hambre en la población.
 - D La arena se podía calentar y quemar a la gente.

- 8 Lee la historia de Horus y Seth.

Después de que el dios Osiris se convirtiera en rey de Egipto, su hermano Seth tomó la forma de un monstruo y lo mató por celos. Horus, el hijo de Osiris, y su tío Seth compitieron en varias contiendas para resolver la disputa sobre quién era el verdadero rey de Egipto. Al final, Horus salió victorioso. Su victoria unió los reinos de Egipto y marcó el inicio de una era de paz y prosperidad. A partir de ese día, la gente de Egipto consideraba que cada faraón era Horus en forma humana.

¿Cuál era el significado de esta historia para los antiguos egipcios?

- A Horus llevó luz y vida a la gente de Egipto al ser el dios del sol.
 - B Los faraones eran considerados dioses en la tierra y, por ende, poderosos.
 - C A los sacerdotes del templo de Horus en Tebas también se los consideraba dioses.
 - D La gente temía a Seth e intentaba evitar su ira.
- 9 ¿Qué efecto tenía el comercio continuo con Egipto en la civilización Kush?
- A Los kushitas adoptaron muchos elementos de la cultura egipcia.
 - B Los kushitas aprendieron a navegar el río Nilo.
 - C Los kushitas dejaron de comerciar con otros reinos africanos.
 - D Los kushitas querían dejar su país y mudarse a Egipto.

Examen del tema: Antiguo Egipto y Kush

10 Observa esta pintura antigua en una tumba egipcia.



El objetivo de pintar las tumbas era

- A proporcionarle los objetos representados a la persona enterrada.
 - B ilustrar cuánta riqueza poseía la persona enterrada.
 - C contar la historia de la vida de la persona enterrada.
 - D crear un hermoso lugar de descanso para los muertos.
- 11 Para poder construir las pirámides, los egipcios necesitaban ser competentes en ingeniería y
- A astronomía.
 - B matemáticas.
 - C química.
 - D anatomía.
- 12 ¿De qué forma el exceso de granos de Egipto animó a la gente a convertirse en artesanos?
- A Los tejedores y alfareros creaban contenedores para almacenar el excedente del cultivo.
 - B Se necesitaba construir caminos para llevar el excedente de los cultivos a los mercados.
 - C Los agricultores contrataban artesanos para crear nuevas herramientas de agricultura.
 - D Los gobernantes usaban el excedente para comprar mercancía como telas, joyas y artículos de lujo.

Examen del tema: Antiguo Egipto y Kush

- 13 El Antiguo Egipto comprendía grandes áreas de desierto de arenas calientes conocidas como
- A Alto Egipto.
 - B Bajo Egipto.
 - C Tierra Negra.
 - D Tierra Roja.
- 14 Observa el mapa.



- ¿Cómo ayudó la ubicación de Kush a convertirlo en un reino poderoso?
- A Creó competencia con el poderoso reino egipcio.
 - B Brindó un enlace comercial entre África subsahariana y Egipto.
 - C Permitió que los kushitas cultivaran la comida necesaria para ser autosuficientes.
 - D Permitió que los kushitas viajaran en barco, que era más rápido que a pie.
- 15 ¿Cómo se llamaba a los responsables de usar jeroglíficos para registrar información importante y mantener registros en el Antiguo Egipto?
- A artesanos
 - B burócratas
 - C faraones
 - D escribas
- 16 ¿Qué hizo Hatshepsut para cambiar Egipto durante su reinado?
- A Expandió Egipto a través de la participación en guerras de conquista.
 - B Fundó una nueva dinastía que gobernó Egipto por generaciones.
 - C Estableció la ciudad de Alejandría como un centro importante de aprendizaje.
 - D Aumentó la riqueza de Egipto mediante la expansión del comercio.

Examen del tema: Antiguo Egipto y Kush

- 17 Para superar la muerte, los egipcios creían que debían
- A rendir tributo al faraón en oro y granos.
 - B preservar sus cuerpos en la vida después de la muerte.
 - C quemar sus cuerpos en el templo para que se hicieran humo.
 - D enterrar sus cuerpos junto al Nilo.
- 18 Las ideas se extendían desde Egipto hacia otras tierras a través de la compra y venta de bienes y servicios, lo que se conoce como
- A comercio.
 - B arte.
 - C burocracia.
 - D mercantilismo.
- 19 Observa el mapa.



- ¿Cuáles eran las ventajas de que Meroe fuera la nueva capital de Kush?
- A Meroe estaba situada cerca de los depósitos de hierro y las rutas de comercio.
 - B En Meroe había menos lluvias e inundaciones que Napata.
 - C Meroe estaba a una distancia más segura del Nilo.
 - D Meroe tenía menos recursos naturales, pero estaba más lejos de Egipto.
- 20 ¿Qué funciones desempeñaba la burocracia de Egipto para el faraón? Escoge las DOS respuestas correctas.
- A La burocracia recaudaba impuestos de los agricultores.
 - B La burocracia trazaba planes de irrigación con las aguas del Nilo.
 - C La burocracia manejaba y producía la moneda.
 - D La burocracia distribuía el superávit entre los funcionarios, sacerdotes y comerciantes.

Examen del tema: Antiguo Egipto y Kush

Respuesta breve

Lee cada pregunta y escribe la respuesta con oraciones completas.

21 ¿De qué manera el desarrollo de los jeroglíficos y la invención del papiro condujeron al crecimiento de la civilización egipcia y contribuyeron al crecimiento de otras civilizaciones?

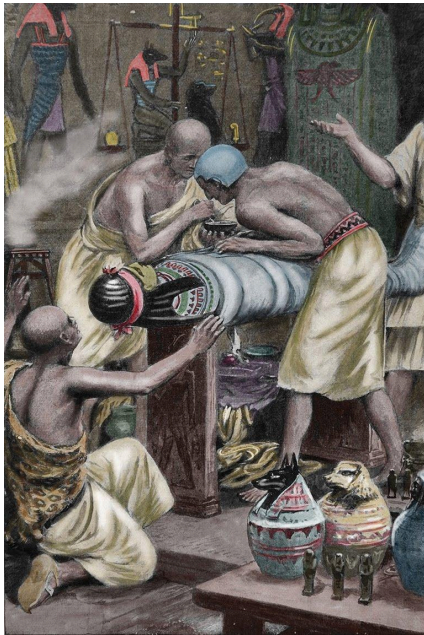
22 Durante las épocas del Reino Medio y el Reino Nuevo, ¿por qué Egipto conquistó la mayor parte de Kush?

23 ¿Cómo ayudaban a los agricultores los avances que realizaban los antiguos egipcios en las áreas de astronomía y matemáticas?

Examen del tema: Antiguo Egipto y Kush

24 ¿Cómo hacían los agricultores egipcios para producir alimento suficiente para tener un excedente?

25 Observa la imagen.



¿Qué práctica egipcia antigua muestra la imagen y cómo contribuía a los avances egipcios en el campo de la ciencia?
