

2023–2024 Gr4 Science Benchmark Unit 2

Question 1.

A _____ is anything made up of parts held together.

A _____ es cualquier cosa formada por partes unidas.

A. internal

interna

B. external

Externa

C. growth

crecimiento

D. function

función

E. structure

estructura

Question 2.

Some structures are _____, this means that they are on the outside of the body, like skin, eyes, and hair.

Algunas estructuras son _____, esto quiere decir que están en el exterior del cuerpo, como la piel, los ojos y el cabello.

A. internal

interna

B. external

Externa

C. growth

crecimiento

D. function

función

E. structure

estructura

Question 3.

Each structure has a specific _____ it performs.

Cada estructura tiene una _____ específica que realiza.

A. internal

interna

B. external

externa

C. growth

crecimiento

D. function

función

E. structure

estructura

Question 4.

One of the core functions is that an animal gets bigger over time. This is known as _____.

Una de las funciones principales es que un animal crece con el tiempo. Esto se conoce como _____.

A. internal

interna

B. external

externa

C. growth

crecimiento

D. function

función

E. structure

estructura

Question 5.

Other structures are _____ and are on the inside of the body, like the lungs, heart, and stomach.

Otras estructuras son _____ y están en el interior del cuerpo, como los pulmones, el corazón y el estómago.

A. internal

interna

B. external

externa

C. growth

crecimiento

D. function

función

E. structure

estructura

Question 6.

How does camouflage aid an animal?

¿Cómo ayuda el camuflaje a un animal?

A. Hide from predators

Esconderse de los depredadores

B. Reproduce

Reproducir

C. Grow

Crecer

D. Look pretty

Parece bonito

Question 7.

What do birds use their beaks for?

¿Para qué usan los pájaros sus picos?

- A. To eat
comer
- B. Manipulate objects
manipular objetos
- C. Feed their young
alimentar a sus crías
- D. All of the above
Todas las anteriores

Question 8.

Humans and dogs have familiar structures. What are some similarities? Select all that apply.

Los humanos y los perros tienen estructuras familiares. ¿Cuáles son algunas similitudes? Seleccione todas las que correspondan.

- A. both have hair
ambos tienen pelo
- B. both pant when thirsty
Ambas jadean cuando tienen sed
- C. both run on four legs
ambos corren en cuatro patas
- D. both use hearing for survival
ambos usan la audición para sobrevivir
- E. both have eyes to see
ambos tienen ojos para ver

Question 9.

What are some similarities between internal and external structures?
Select all that apply.

¿Cuáles son algunas similitudes entre las estructuras internas y externas?
Seleccione todas las que correspondan.

A. easy to see

fácil de ver

B. help to survive

ayudar a sobrevivir

C. essential

básica

D. help transport oxygen and nutrients

ayudar a transportar oxígeno y nutrientes

E. help to grow

ayudar a crecer

Question 10.

What are the five senses? Select all that apply.

¿Cuáles son los cinco sentidos?
Seleccione todas las que correspondan.

A. sight

vista

B. smell

oler

C. run

correr

D. touch

toque

E. stand

estar de pie

F. taste

gusto

G. process

proceso

H. hear

oír

Question 11.

Which two senses help animals sense predators and prey without seeing them? Select two.

¿Qué dos sentidos ayudan a los animales a detectar depredadores y presas sin verlos? Seleccione dos.

A. sight

vista

B. run

correr

C. smell

oler

D. touch

toque

E. stand

estar de pie

F. taste

gusto

G. hear

oír

Question 12.

The colored part around the pupil of an eye is called the _____.

La parte coloreada alrededor de la pupila de un ojo se llama _____.

A. sclera

esclerótica

B. iris

C. cornea

córnea

D. retina

Question 13.

_____ is the white part of your eye which functions as a protective covering.

_____ es la parte blanca del ojo que funciona como una cubierta protectora.

A. Complex

compleja

B. Transparent

transparente

C. Sclera

esclerótica

D. Iris

Question 14.

_____ is the membrane that lines the back part of the eyeball.

La retina es la membrana que recubre la parte posterior del globo ocular.

A. Retina

B. Sclera

esclerótica

C. Cornea

córnea

D. Iris

Jacob wants to make an eye model. He has a magnifying lens, a flashlight, a piece of paper, and a donut.



Question 15.

How should Jacob arrange these objects to make an eye model? In a real eye, light travels through the corneal lens, goes through the pupil, and reaches the retina at the back of the eye.

¿Cómo debe acomodar Jacob estos objetos para hacer un modelo de ojo? En un ojo real, la luz viaja a través del cristalino corneal, atraviesa la pupila y llega a la retina en la parte posterior del ojo.

- A. Flashlight, Donut, Paper,
Magnifying Lens

Linterna, Rosquilla, Papel,
Lupa

- B. Flashlight, Magnifying Lens,
Donut, Paper

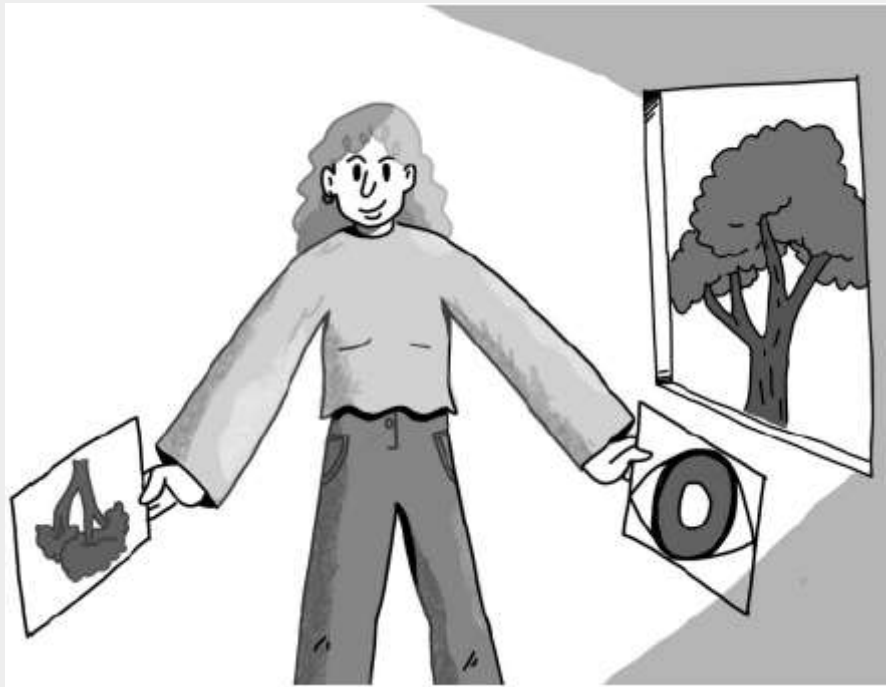
Linterna, Lupa, Donut, Papel

- C. Flashlight, Paper, Donut,
Magnifying Lens

Linterna, Papel, Rosquilla,
Lupa

- D. Flashlight, Paper, Magnifying
Lens, Donut

Linterna, Papel, Lupa,
Rosquilla



Question 16.

In the picture, if the tree image on the model retina is blurry and fuzzy, what is something that Shira could do to make the image crisp and clear?

En la imagen, si la imagen del árbol en la retina del modelo es borrosa y borrosa, ¿qué podría hacer Shira para que la imagen sea nítida y clara?

- A. Shira can remove the cornea lens from the eye model.

Shira puede quitar la lente de la córnea del modelo de ojo.

- B. Shira can darken the room to let less light through.

Shira puede oscurecer la habitación para dejar pasar menos luz.

- C. Shira can change the distance between the retina and the cornea lens.

Shira puede cambiar la distancia entre la retina y el cristalino de la córnea.

- D. Shira can change the color of the iris.

Shira puede cambiar el color del iris.

Question 17.

If Shira tries to use her eye model at 10:00 pm at night, what do you think will happen?

Si Shira intenta usar su modelo de ojos a las 10:00 p. m. de la noche, ¿qué crees que sucederá?

- A. The eye model will work just as well as it did during the day.

El modelo de ojos funcionará tan bien como lo hizo durante el día.

- B. The eye model won't work as well because there won't be as much light to illuminate objects.

El modelo de ojos no funcionará tan bien porque no habrá tanta luz para iluminar los objetos.

- C. The eye model won't work as well because the pupil is too big and lets too much light through.

El modelo de ojos no funcionará tan bien porque la pupila es demasiado grande y deja pasar demasiada luz.

Question 18.

An octopus uses its eyes to see a predator near it in the water. The octopus feels scared. It releases a colored liquid into the water. This allows the octopus to hide from the predator and get away.

Which of these describes the octopus receiving information from its senses?

Un pulpo usa sus ojos para ver a un depredador cerca de él en el agua. El pulpo se siente asustado. Libera un líquido coloreado en el agua. Esto permite que el pulpo se esconda del depredador y escape.

¿Cuál de estos describe al pulpo recibiendo información de sus sentidos?

A. The octopus uses its eyes to see a predator near it in the water

El pulpo usa sus ojos para ver a un depredador cerca de él en el agua.

B. The octopus is able to get away from the predator

El pulpo es capaz de alejarse del depredador.

C. The octopus feels scared

El pulpo se siente asustado.

D. The octopus releases a colored liquid into the water

El pulpo suelta un líquido coloreado en el agua.

Question 19.

The sense of taste can bring people much pleasure. For example, many people like birthday cake because they think it tastes delicious. But the sense of taste can serve another purpose. Which of the following is a true statement about another use for the sense of taste?

El sentido del gusto puede traer mucho placer a la gente. Por ejemplo, a muchas personas les gusta el pastel de cumpleaños porque piensan que sabe delicioso. Pero el sentido del gusto puede servir para otro propósito. ¿Cuál de las siguientes es una afirmación verdadera sobre otro uso del sentido del gusto?

A. If a food tastes bad, it usually means it should not be eaten because it is very healthy.

Si un alimento sabe mal, generalmente significa que no debe comerse porque es muy saludable.

B. A person would likely spit out food that was spoiled and could make them sick because it would not taste good.

Una persona probablemente escupiría la comida que se echó a perder y podría

enfermarla porque no sabría bien.

C. A person can tell how many important nutrients a food contains by the way it tastes.

Una persona puede saber cuántos nutrientes importantes contiene un alimento por su sabor.

D. If someone has lost the sense of hearing, the sense of taste can help them to hear sounds again.

Si alguien ha perdido el sentido del oído, el sentido del gusto puede ayudarlo a escuchar los sonidos nuevamente.

Question 20.

Shelly has an idea for a new superhero that she's calling "The Muscle." Shelly tells you:

"The Muscle doesn't have a skeletal system – they have no bones! Because they don't have any bones to get in the way, The Muscle is super strong. When The Muscle meets supervillains, they always win the battle and survive."

Do you agree with Shelly that The Muscle would be a strong superhero? Do you think they would survive a battle with a villain? Why or why not? Support your argument with reasoning.

Helly tiene una idea para un nuevo superhéroe al que llamará "The Muscle". Shelly te dice:

"The Muscle no tiene un sistema esquelético, ¡no tienen huesos! Debido a que no tienen ningún hueso que se interponga en su camino, The Muscle es súper fuerte. Cuando The Muscle se encuentra con supervillanos, siempre ganan la batalla y sobreviven. "

¿Estás de acuerdo con Shelly en que The Muscle sería un superhéroe fuerte? ¿Crees que sobrevivirían a una batalla con un villano? ¿Por qué o por qué no? Apoya tu argumento con un razonamiento.

